



HEMLÖS 2021

TEMA: ÄR KOMMUNERNAS ARBETE MOT HEMLÖSHET EFFEKTIVT?

ELFTE ÅRGÅNGEN

INNEHÅLL

FÖRORD	4
SAMMANFATTNING	5
SÅ DEFINIERAR VI HEMLÖSHETEN	6
DEL 1. HEMLÖSHETEN BITER SIG FAST	7
Ingen vikande trend	7
Strukturell hemlöshet ett växande problem	7
Fortsatt stor bostadsbrist i hela Sverige	8
Svårt att komma in på bostadsmarknaden för många	9
Intresset för hemlöshetsfrågan växer	9
Hemlösheten utreds – men inget helhetsgrepp tas	9
Ett större politiskt engagemang – väcker hopp om skarpa åtgärder	10
Ny nationell strategi efter förlorat decennium	10
EU:s hemlöshetsdeklaration innebär möjligheter	11
DEL 2. STADSMISSIONEN MÖTER HEMLÖSHETENS ALLA ANSIKTEN	12
Riksföreningen Sveriges Stadsmissioner	12
Stadsmissionernas verksamhet	13
DEL 3. VAD GÖR KOMMUNERNA ÅT HEMLÖSHETEN?	14
Verktyg kommunerna använder i sitt arbete mot hemlöshet	14
Det lokala arbetet – bristande helhetssyn i många kommuner	15
Sex slutsatser av Stadsmissionens granskning:	16
1. Långsiktiga satsningar mot strukturell hemlöshet saknas	16
2. Bristande kunskap om hemlösheten i den egna kommunen	17
3. Splittrad bild kring hur samverkan med civilsamhället fungerar	18
4. Modellen "Bostad Först" fungerar – där den används rätt	19
5. Det saknas en effektiv modell för samverkan med allmännyttan och privata fastighetsägare	20
6. Många kommuner saknar aktuella riktlinjer för bostadsförsörjning	21
DEL 4. STADSMISSIONENS SAMLADE FÖRSLAG	22

FÖRORD

För människor som lever i hemlöshet, eller riskerar att hamna där, har utvecklingen i samhället gått bakåt. Hemlösheten fortsätter att breda ut sig. Vi möter den varje dag i våra verksamheter. Unga, äldre, nyanlända, arbetslösa och yrkesverksamma. De som saknar ett hem att kalla sitt eget finns i alla grupper. Över 33 000 människor lever under sådana förhållanden. Det är ovärdigt en välfärdsstat och en förfärande realitet. För alla dem fortsätter vi kämpa – kämpa för att fler ska få den trygghet ett eget hem innebär. Och just därför fortsätter vi att årligen presentera en hemlöshetsrapport, i år släpper vi den elfte där vi valt att fokusera på kommunernas uppdrag.

Sverige har sedan länge saknat en sammanhållen politik mot hemlöshet. I stället finns en from förhoppning att landets 290 kommuner, utan vägledning eller stöd, ska lösa allt själva. I årets rapport har vi granskat arbetet i de kommuner där det finns en Stadsmission och kompletterat med ytterligare utvalda större kommuner för att ge en bred bild av arbetet i hela landet.

Stadsmissionen har länge varit pådrivande för ett nytt helhetsgrepp om hemlöshetsfrågan. I ett sådant måste även kommunerna och samarbetet med lokala aktörer – däribland stadsmissionerna – ingå. För att på allvar adressera hemlösheten i hela Sverige behöver kommunerna stöd

och samverkan mellan olika sektorer samt vägledning, där vi menar att en ny nationell strategi mot hemlöshet är avgörande. Utifrån den granskning av kommunerna och de slutsatser vi kommit fram till i årets rapport är detta ytterligare ett bidrag till en ny nationell strategi.

Regeringen har glädjande nog i sin senaste budgetproposition föreslagit en ny strategi mot hemlöshet. Vårt medskick till regeringen är att en sådan strategi behöver innehålla nationella reformer och riktlinjer som kan stödja kommunerna och lokal samverkan, tillräckliga resurser och ett ökat statligt ansvarstagande. För att på allvar minska hemlösheten. Vi hoppas att det nödvändiga helhetsgreppet tas. Och framför allt ser vi fram emot att rapporten med våra samlade förslag som utgångspunkt – tillsammans med politiken, civilsamhälle och andra intressenter – aktivt bidrar till en ny svensk politik mot hemlöshet.

Åsa Paborn

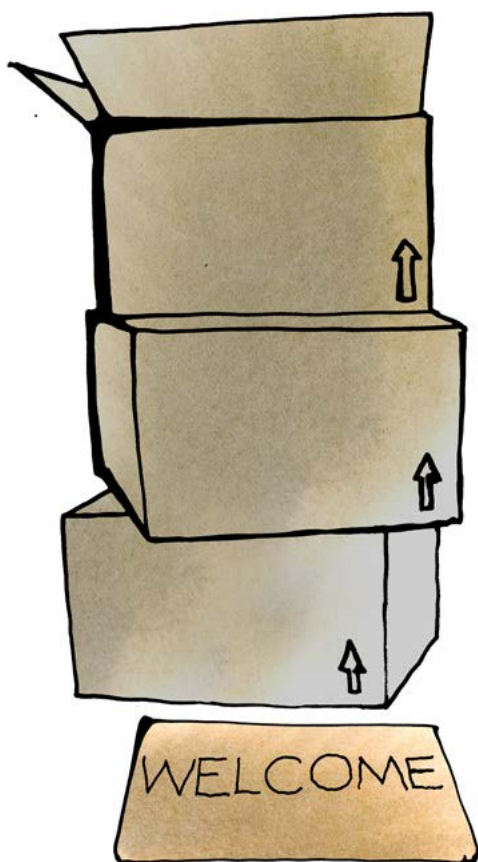
Talesperson hemlöshet Sveriges Stadsmissioner
Direktor Stockholms Stadsmission

Jonas Wahlstrand

Generalsekreterare Sveriges Stadsmissioner

SAMMANFATTNING

Stadsmissionen har i årets rapport valt att fokusera på hur Sveriges kommuner arbetar med hemlöshetsfrågan. Den övergripande slutsatsen efter den granskning som genomförts av 17 utvalda kommuner är att arbetet spretar och att det saknas en tydlig röd tråd. Insatser görs, men de räcker sällan till, inte minst i kampen mot den strukturella hemlösheten som är ett växande problem. För att kommunerna ska kunna förebygga och motverka hemlöshet på ett effektivt och framgångsrikt sätt krävs tydligare riktlinjer. Det behövs också ett gränsöverskridande arbete för att sprida goda exempel och öka kunskapen om olika metoder för att bekämpa hemlöshet.



Sex slutsatser utifrån den granskning som genomförts i 17 kommuner:

- Det saknas ofta långsiktiga satsningar mot strukturell hemlöshet.
- Det saknas ofta kunskap om hemlöshetsituationen i den egna kommunen.
- Bilden av hur väl kommunerna samverkar med civilsamhället är splittrad.
- Modellen "Bostad Först" är framgångsrik – om den används rätt.
- Det saknas effektiva modeller för samverkan med allmännyttan och med icke-vinstdriven sektor.
- Det saknas aktuella riktlinjer för bostadsförsörjning i många kommuner.

Utöver dessa insikter visar rapporten att det finns ett ökande intresse för hemlöshetsfrågan på nationell nivå. En rad förslag har lagts fram från regeringen och riksdagspartierna, däribland att ta fram en ny nationell strategi mot hemlöshet. Rätt hanterat kan detta vara en avgörande faktor för att lyckas vända den negativa utvecklingen.

Debatten och det växande intresset öppnar ett fönster för att kommunerna ska få det stöd de behöver för att kunna arbeta effektivt mot hemlöshet. Därutöver krävs ett antal konkreta verktyg:

- Ett ökat statligt ansvarstagande för hemlöshetspolitiken.
- Riktlinjer för hur kommunerna bäst arbetar effektivt och samverkar gränsöverskridande lokalt mot hemlöshet.
- Spridning och modelltrogen implementering av modellen "Bostad Först" över hela landet.
- Utökat stöd och större kunskap om framgångsrikt arbete mot hemlöshet.

SÅ DEFINIERAR VI HEMLÖSHETEN

Det finns olika sätt att definiera hemlöshet. En dimension är begreppsparet social respektive strukturell hemlöshet. Social hemlöshet innebär att det finns en bakomliggande problematik som exempelvis beroende eller psykisk ohälsa. Den som befinner sig i social hemlöshet har möjlighet att få stöd av socialtjänsten enligt socialtjänstlagen. Bedöms personen ha stödbehov kan boende vara ett stöd som beviljas.

Strukturell hemlöshet uppstår när hushåll utan social problematik inte kan ta sig in på bostadsmarknaden av egen kraft. Dessa personer har inte samma möjlighet till stöd enligt socialtjänstlagen annat än akuta insatser. Orsaken till att de inte tar sig in på bostadsmarknaden kan vara flera som exempelvis bostadsbrist, en felmatchning mellan befintligt bostadsbestånd och det som efterfrågas eller de krav som ställs på en bostadssökande för att få kontrakt som hyresgäst. Konkret kan det till exempel innebära att det inte finns bostäder tillgängliga för båda parter vid en skilsmässa. Det handlar många gånger om en ekonomisk utsatthet där människor helt enkelt inte har råd att ta sig in på bostadsmarknaden. Steget från ett ordnat boende till att riskera eller hamna i hemlöshet är tyvärr många gånger alltför kort. Hemlösheten i sig kan i sin tur leda vidare till psykisk ohälsa och beroende.

Många riskerar att hamna i olika former av akut hemlöshet. I den senaste nationella mätningen, som utfördes av Socialstyrelsen 2017, beräknades drygt 33 000 personer leva i hemlöshet. Siffran är dock inte heltäckande och närmare fem år gammal vilket gör den synnerligen osäker. Personer från övriga Europa som vistas i en kommun men som saknar lokal förankring räknas inte in, och det gör inte heller ensamkommande flyktingbarn och ungdomar som är placerade genom socialtjänsten. Det finns också ett bortfall då inte alla kommuner svarade i mätningen.

Av praktiska skäl och för att möjliggöra god jämförbarhet använder vi Socialstyrelsens definition av hemlöshet. Denna definition utgår från ett antal boendesituationer – nedan benämnda situationer – som en person kan befinna sig i under kortare eller längre perioder. För att kunna räknas in i en av de fyra boendesituationerna måste personen i fråga ha sökt hjälp eller på annat sätt kommit i kontakt med en verksamhet som rapporterar till Socialstyrelsen. Personer som inte är kända av Socialstyrelsen syns alltså inte i statistiken.

SOCIALSTYRELSENS DEFINITION

- **Akut hemlöshet (Situation 1)**

Till denna kategori räknas personer i akut behov av tak över huvudet och som är hänvisade till akutboenden, härbärgen, jourboenden eller sover på gatan. EU-medborgare och papperslösa som hör till denna grupp räknas dock inte in i den officiella statistiken.

- **Boende på institution eller i kategoriboende (Situation 2)**

Hit hör personer som är intagna eller inskrivna på kriminalvårdsanstalt eller behandlingsenhet, stödboende i kommunal, regional eller privat regi, HVB-hem eller SIS-institution, och som tre månader före planerad utskrivning/utflyttning fortfarande saknar ordnad bostad. Även personer som skulle lämnat institutionsboendet, men som på grund av svårigheter att hitta eget boende fortfarande bor kvar, räknas hit.

- **Långsiktiga boendelösningar (Situation 3)**

Omfattar personer som bor i en av kommunen ordnad boendelösning (försökslägenhet, träningslägenhet eller som fått ett så kallat socialt eller kommunalt kontrakt) då de inte på egen hand kan skaffa bostad. Gemensamt för dessa boendelösningar är att hyresavtalet är förenat med tillsyn eller andra villkor eller regler. Här ingår även boenden enligt modellen Bostad Först.

- **Eget ordnat kortsiktigt boende (Situation 4)**

Hit hör personer som bor tillfälligt och kontraktslöst hos vänner, bekanta, familj eller släkt eller som har ett inneboende- eller andrahandskontrakt hos en privatperson som är kortare än tre månader.

DEL 1. HEMLÖSHETEN BITER SIG FAST

Stadsmissionen följer på nationell nivå löpande upp hur landets stadsmissioner märker av trycket från personer som lever i eller riskerar hemlöshet. Där märks ingen avmattning av hemlösheten, inget minskat tryck. Verksamhet bedrivs av tio stadsmissioner från Skåne i söder till Umeå i norr och täcker in nio av Sveriges befolkningsmässigt största kommuner samt ytterligare sex av de sextio största. Dessutom riktas verksamheten mot flertalet kranskommuner runt storstäderna.

INGEN VIKANDE TREND

Enligt Socialstyrelsens senaste nationella kartläggning från 2017 är antalet människor i hemlöshet drygt 33 000¹. En ökning jämfört med mätningen 2011. Detta trots att färre kommuner besvarade enkäten 2017. Det tyder på att det då fanns ett mörkertal och därmed ännu större hemlöshet. Till det kommer det ytterligare grupper som inte räknas in, såsom papperslösa. Tyvärr sker Socialstyrelsens mätningar med alldeles för långa, närmast oacceptabla, intervaller vilket försvårar arbetet ytterligare.

Utöver Socialstyrelsen gör även ett antal kommuner kartläggningar. I Stadsmissionens granskning 2019 framkom att 19 av de 50 största kommunerna kartlade hemlösheten regelbundet². Därefter har åtminstone en kommun, Kalmar, upphört att mäta³. Samtidigt som Kalmar slutat mäta uppger Kalmar Stadsmission att hemlösheten, särskilt den strukturella, ökar.

Då de mätningar som görs många gånger är oregelbundna och dessutom i sju av kommunerna avviker mer eller mindre från den metod som Socialstyrelsen använder blir jämförelser svåra och mörkertalen än större. Trots det visar de mätningar som gjorts de senaste åren inte några generella minskningar. Noterbart är dock att både Malmö stad och Stockholms stad redovisar minskande hemlöshet i sina senaste mätningar 2020.

Stockholms stad anger en minskning på 60 personer mellan 2018 och 2020 till knappt 2 400 personer och en minskning på 30 procent bland de akut hemlösa till 114 personer.⁴ Samtidigt uppger Stockholms Stadsmission ett högt tryck i alla delar av verksamheten med full beläggning. Pandemin har gjort att fler i ekonomisk utsatthet fått svårare att hitta boende.

Malmö stad uppger hösten 2020 att antalet hemlösa sjunkit från drygt 2 000 till drygt 1 500⁵. Då ska man komma ihåg att Malmö mäter mer avgränsat än Socialstyrelsen då situation 3, personer med kommunala kontrakt som omfattar cirka 2 000 personer, utesluts. I Malmö stads hållbarhetsrapport från 2020 medger kommunen att en förändrad tillämpning av regelverket gör att strukturellt hemlösa inte har tillgång till samma stöd som tidigare. Det har i sin tur lett till att färre som riskerar hemlöshet kontaktar kommunen för stöd, varför hemlösheten i realiteten kan öka utan att kommunen ser det⁶.

Socialstyrelsens glesa kartläggningar och kommuners egna kartläggningar är ögonblicksbilder, ett informationsunderlag som inte ger en heltäckande bild. Ur Stadsmissionens och de som lever i eller riskerar hemlöshets perspektiv är detta inte rimligt – ett ansvar för helheten behövs. Olika kartläggningar visar ändå tydligt att hemlösheten biter sig fast och att bostadsbrist är ett allvarligt samhällsproblem.

STRUKTURELL HEMLÖSHET ETT VÄXANDE PROBLEM

Den stereotypa bilden av hemlöshet som något som endast drabbar människor i social utsatthet stämmer inte. Andelen som innan de hamnade i hemlöshet inte varit drabbad av exempelvis missbruk, psykisk ohälsa eller sociala problem växer. Barn, kvinnor, äldre och personer som befinner sig i en utsatt ekonomisk situation drabbas. Aktuella studier pekar på att när det för 15 år sedan till 80 procent var missbruk eller psykisk ohälsa som var den bakomliggande orsaken är den siffran idag under 60 procent⁷. Det är alltså betydligt fler idag som befinner sig i en hemlöshetssituation av ekonomiska orsaker. Det sociala skyddsnetet räcker inte till. Samtidigt riskerar den som hamnat i hemlöshet att må psykiskt dåligt och att på sikt utveckla sociala problem. Det här är den strukturella hemlösheten och den ökar. Många kan helt enkelt inte hitta en bostad som de kan efterfråga trots att de i grunden inte skulle ha problem att sköta bostaden. Stadsmissionen märker det i verksamheterna i princip i alla kommuner där vi är etablerade vilket beskrivs mer i del 2 av denna rapport. En rad stadsmissioner uppger även att det blivit svårare för människor i strukturell hemlöshet att få stöd av kommunerna.

1. <https://www.socialstyrelsen.se/globalassets/sharepoint-dokument/artikelkatalog/ovrigt/2017-11-15.pdf>

2. <https://www.stadsmissionen.se/sites/default/files/2020-08/StockholmsStadsmission-Hemlosrapporten2019.pdf>

3. <https://kalmar.se/download/18.7f54395516dcd1aac5c3c/1571139159901/12-statistikmatning-hemloshet.pdf>

4. <https://www.mynewsdesk.com/se/liberalerna-stockholms-stadshus/pressreleases/antalet-personer-i-akut-hemloeshet-minskar-i-stockholm-3092879>

5. <https://www.skanestadsmission.se/wp-content/uploads/2020/11/Hemli%C3%B6shetskart%C3%A4gning-Malm%C3%B6-2020.pdf>

6. <https://malmo.se/download/18.616ca2c417be84570797a52/1633416816751/Att%20v%C3%A4xa%20upp,%20leva%20och%20%C3%A5ldras%20i%20Malm%C3%B6.%20H%C3%A5llbarhetsrapport%202020%2010.0.pdf>

7. <https://forte.se/artikel/allt-fler-hemlosa-bostads%C2%ADbristens-sverige/>



Människor i strukturell hemlöshet hänvisas ofta till osäkra boendeförhållanden med korttidskontrakt eller andrahandsboenden. Den så kallade sekundära bostadsmarknaden där kommuner bistår personer med bostad via olika former av sociala kontrakt finns också. Det är dock inte en bostadslösning där den enskilde får full rätt till bostaden. Kommunen står på kontraktet och utövar tillsyn över den boende med villkor för kontraktets fortlevnad. Enligt Boverket uppger 249 kommuner att de hyr ut med sociala kontrakt⁸. Dock framgår från Boverket att det är svårt att avgöra hur fördelningen ser ut mellan socialt och strukturellt hemlösa på den sekundära bostadsmarknaden. SKR uppger i sin tur att kommuner som tidigare gjort en bred tolkning av vilka som omfattas av socialtjänstlagen och inkluderat strukturellt hemlösa, nu snävar in socialtjänstens

verksamhet till de traditionella målgrupperna. Genomgången visar att socialförvaltningarna alltmer fokuserar på sitt kärnuppdrag och inte har möjlighet att ge stöd till bredare grupper. Alternativa vägar för stöd och hjälp till människor i strukturell hemlöshet saknas⁹.

Stadsmissionen ser allvarligt på det ökande utanförskap som strukturell hemlöshet innebär. Det är ett misslyckande för kommuner och för staten som behöver åtgärdas.

FORTSATT STOR BOSTADSBRIST I HELA SVERIGE

Att bostadsbrist och bostadsförsörjning är ett stort samhällsproblem understryks i en rapport som Boverket tagit fram 2020 där bostadsbristen beräknas efter kriteriet hur många hushåll som saknar en rimlig bostad. Enligt Boverkets modell är hela 462 000 hushåll i landet trångbodda

8. <https://www.boverket.se/sv/samhallsplanering/bostadsmarknad/olika-grupper/hemlosa/kommunernas-boendelosningar/>

9. <https://skr.se/download/18.4d3d64e3177db55b1662a1ac/1615308043954/Det-boendesociala-arbetet-i-f%C3%B6r%C3%A4ndring.pdf>

och drygt 56 000 hushåll har en ansträngd boende-ekonomi¹⁰. Det är mycket stora tal och bakom varje siffra döljs individer och familjer - inte minst barnfamiljer.

De senaste årens utveckling på bostadsmarknaden underlättar inte för den som är eller riskerar att bli hemlös, med stigande priser och ett byggande som ofta varit för lågt i förhållande till befolkningstillväxten. Dessutom har kraven för att hävda sig på bostadsmarknaden ökat över tid såsom inkomstkraven för hyresrätter, lånetak och amorteringskrav vilket ytterligare försvårat tillträdet för olika grupper.

Prognoserna för bostadsbyggandet pekar nu på knappt 62 000 nybyggda bostäder 2021 och 64 000 under 2022 enligt Boverket. Boverket gör vidare bedömningen att det trots att befolkningsprognosen framåt sjunkit ändå behöver byggas 59 000 bostäder per år fram till 2029 för att möta behoven¹¹.

Tyvärr visar historien att det sällan byggs det antal bostäder per år som faktiskt behövs. Skulden i form av ökande bostadsbrist som leder till fler människor i hemlöshet ackumuleras. Det politiska intresset för frågan har dessutom på nationell nivå många gånger varit lågt och de politiska verktygen för ett ökat bostadsbyggande nationellt varit få. Stadsmissionen anser att det är nödvändigt att ändra riktning i frågan och skapa en nationell bostadsstrategi med ett kvalitativt bostadsbyggande till fler.

SVÅRT ATT KOMMA IN PÅ BOSTADSMARKNADEN FÖR MÅNGA

Även om bostadsbyggandet är på väg att återhämta sig efter pandemin är det ändå svårt för vissa grupper att få plats. Det gäller såväl unga, som nyanlända, som äldre som behöver byta bostad.

Nyproducerade hyresrätter har höga hyror, inte minst i storstäder med kranskommuner och större städer. Det innebär att det finns många som inte kan efterfråga dessa. Det begränsar även tillgången till äldre hyresrätter som kan ha lägre hyra då de flyttkedjor som är önskvärda på en väl fungerande bostadsmarknad uteblir. Många kan då inte få tillgång till bostäder med hyresnivåer som är anpassade efter deras betalningsförmåga¹². Uppsala är ett tydligt exempel på en kommun som själva säger att det byggs relativt mycket men där många ändå inte klarar att hävda sig på bostadsmarknaden.

Dyr nyproduktion, avsaknad av flyttkedjor och höga krav från både privata och kommunala hyresvärdar för att få skriva kontrakt på en hyresrätt ger långa bostadsköer. Vi har en situation som effektivt stänger dörrarna för många på den svenska bostadsmarknaden med hemlöshet som följd.

Det saknas incitament för bostadsföretag att hyra ut till hushåll med knappa ekonomiska resurser eller sociala problem. Samtidigt är kostnaden för hemlösheten stor för samhället. Det finns ett avsevärt matchningsproblem på aggregerad samhällsnivå. Incitamenten och möjligheterna

för både allmännyttan och privata fastighetsägare att vara delaktiga i att skapa en bättre fungerande bostadsförsörjning behöver stärkas. Det här är en fråga som inte bara kan lämnas över till kommunerna. Det finns visserligen verktyg som kommunerna kan använda för att förbättra situationen men i grunden krävs reformer på nationell nivå för att lösa de grundläggande problemen.

INTRESSET FÖR HEMLÖSHETSFRÅGAN VÄXER

Historiskt har hemlöshet oftast betraktats som en social-politisk fråga. Hemlöshet är något som drabbar de med missbruksproblem eller med psykisk ohälsa. En bild som Stadsmissionen varit med och förändrat inte minst genom dessa återkommande hemlöshetsrapporter. Frågan har breddats. Det har gått upp för politiker och tjänstemän på alla nivåer att hemlösheten i mycket hög grad handlar om bostadspolitik och att det är en stadsbyggnadsfråga. Det är en positiv utveckling att både den sociala och den strukturella hemlösheten nu finns på politikens radar.

Stadsmissionen granskar återkommande vad de politiska partierna föreslår och för återkommande dialog med politiska företrädare för att öka engagemanget och uppmuntra nödvändiga reformer.

Det finns nu ett fönster för viktiga reformer för minskad hemlöshet. Nu återstår för regering och riksdag att leva upp till det.

- Ta tillvara det breda politiska stöd som finns för en ny nationell strategi och gör den till ett viktigt verktyg mot hemlösheten.
- Ta tillvara det ökande intresset för Bostad Först och föreskriv det som en modell att tillämpa i hela landet och hur den ska tillämpas modelltroget.
- Ta tillvara möjligheten att genomföra reformer för ett ökat bostadsbyggande som möjliggör för fler att efterfråga en bostad, sänk trösklarna till att kunna efterfråga en bostad och skapa en modell för bostadsförsörjning för de som står längst bort från marknaden som inte segregerar utan inkluderar genom samverkan med lokala aktörer däribland icke-vinstdrivna organisationer.
- Ta lärdom av andra länder som lyckats bättre och välj de evidensbaserade metoder och modeller som forskningen lyfter fram.

HEMLÖSHETEN UTREDS – MEN INGET HELHETSGREPP TAS

Hemlöshetsfrågan har utretts ett antal gånger. Två nya utredningar tillsattes av regeringen 2020.

Socialstyrelsen fick i november 2020 i uppdrag att ta fram analys och förslag på åtgärder för att motverka och förebygga hemlöshet¹³. Fokus skulle vara hur Bostad Först skulle kunna få en bredare spridning och nå fler personer i behov av insatsen. Bostad Först är en beprövad och evidensbaserad modell som ger goda resultat varför det

10. <https://www.boverket.se/sv/om-boverket/publicerat-av-boverket/publikationer/2020/matt-pa-bostadsbristen>

11. <https://www.boverket.se/sv/samhallsplanering/bostadsmarknad/bostadsmarknaden/indikatorer/>

12. Se utförlig analys om flyttkedjor i Stockholm Stadsmissions rapport Hemlös 2017

13. <https://www.regeringen.se/regeringsuppdrag/2020/11/uppdrag-att-ta-fram-analys-och-forslag-pa-atgarder-for-att-motverka-och-forebygga-hemloshet/>

är en viktig insats i arbetet mot hemlöshet. Utredningen skulle även utreda det uppsökande arbetet och åtgärder för att stimulera vräkningsförebyggande insatser.

Socialstyrelsen levererade sin rapport "Förebygga och motverka hemlöshet" i september 2021¹⁴. Bland de slutsatser som rapporten lägger fram finns att socialtjänsten i en kommun inte ensamt kan lösa bostadsfrågan för såväl socialt som strukturellt hemlösa. De resurserna och möjligheterna saknas. Behovet av att bättre ta tillvara och sprida goda erfarenheter lyfts fram liksom behovet av ett långsiktigt, brett och samlat arbete. För Stadsmissionen innebär dessa slutsatser inga nyheter men understryker det Stadsmissionen länge sagt om att det behövs ett större nationellt ansvarstagande för att skapa samverkan och långsiktighet samt rulla ut det som fungerar väl i hela landet.

Rapporten lyfter vidare bland slutsatserna fram Bostad Först som ett viktigt verktyg som behöver implementeras betydligt bredare. Att sätta barnets bästa i fokus är en annan viktig insikt då allt för många barn drabbas, inte minst som konsekvens av den strukturella hemlösheten. Vidare pekar rapporten på behovet av bättre statistik och riktlinjer för hur hemlösheten ska kartläggas. Dessa punkter är alla i linje med förslag som Stadsmissionen står bakom och upprepade gånger lyft fram såväl externt som i dialog med politik och myndigheter.

Utredningen pekar också på de resurser som behövs för att implementera slutsatserna. Där understryks att nya arbetssätt och ett bredare angreppssätt kommer att leda till ökade kostnader för kommunerna. Resurser som i många kommuner kan vara knappa. Visserligen kan ökade satsningar över tid leda till lägre kostnader för akuta insatser och lägre försörjningsstöd men det understryker behovet av att staten följer finansieringsprincipen om nya uppgifter läggs på kommunerna.

I maj 2020 tillsattes även utredningen Fi 2020:06 En socialt hållbar bostadsförsörjning¹⁵ som ska leverera sina förslag i mars 2022. Syftet med den utredningen är att skapa förutsättningar för en socialt hållbar bostadsförsörjning som underlättar situationen för hushåll som har svårt att skaffa en bostad på marknadens villkor, som exempelvis människor som befinner sig i hemlöshet eller riskerar att hamna i hemlöshet samt att motverka boendesegregation. Uppdraget går i korthet ut på att se över uppgiftsfördelningen mellan stat och kommun, samt de bostadspolitiska verktyg som kommuner har för att hjälpa de hushåll som står längst ifrån bostadsmarknaden¹⁶.

Utredningarna har sannolikt bidragit till det ökande intresset för hemlöshetsfrågan och att fler partier i riksdagen vill positionera sig i hemlöshetsfrågan och utveckla politiska förslag för att minska hemlösheten. Däremot har

ingen av de två utredningarna fått uppdraget att ta det stora helhetsgrepp som Stadsmissionen länge efterlyst. Ingen av utredningarna mynnar ut i en nationell strategi mot hemlöshet med skarpa verktyg och reformer som vi identifierat som nödvändiga för att på allvar minska hemlösheten. Förhoppningsvis kan resultaten av de båda utredningarna utgöra grundplåten och ett viktigt faktaunderlag för att ta fram den nödvändiga nationella strategin.

ETT STÖRRE POLITISKT ENGAGEMANG – VÄCKER HOPP OM SKARPA ÅTGÄRDER

Ett konkret exempel på det ökande intresset för hemlöshetsfrågan är den allmänna motionsperioden i riksdagen hösten 2021. Summering av motionsperioden 2021 visar ett brett politiskt stöd för att ta fram en ny nationell strategi mot hemlöshet som ska vara evidensbaserad, bostadsledd och uthållig.

Totalt inkom 31 motioner¹⁷ i hemlöshetsfrågan ur olika aspekter, vilket kan jämföras med 14 motioner 2020. Motioner inkom dessutom från samtliga åtta riksdagspartier. Bland annat syns ett tydligt stöd för att arbeta med att bredare sprida och implementera Bostad Först-modellen i kommunerna. Vissa partier menar att modellen ska införas i alla kommuner. En rad motioner lyfter även fram behovet av att lägga fokus på att motverka hemlöshet bland äldre och bättre förutsättningar för barnfamiljer i ekonomisk utsatthet för att undvika att hamna i hemlöshet.

Detta ökade intresse för hemlöshetsfrågan är glädjande och Stadsmissionen ser fram emot att bidra till kunskaper och tydliga förslag på fungerande lösningar.

NY NATIONELL STRATEGI EFTER FÖRLORAT DECENNIUM

I inledningen av denna mandatperiod införde regeringen ett riktat statsbidrag på 25 miljoner kronor per år under perioden 2018–2021 till de tio kommuner som redovisade flest personer i akut hemlöshet enligt Socialstyrelsens senaste nationella kartläggning. Syftet var att förbättra situationen för berörda personer, motverka hemlöshet och utestängning från bostadsmarknaden¹⁸. Det största stödet har gått till Stockholm, Malmö, Göteborg och Botkyrka¹⁹. Sex av tio kommuner valde att utöka antalet tillfälliga akuta boendeplatser och majoriteten av kommunerna har förstärkt den uppsökande verksamheten²⁰. I regeringens budgetproposition för 2022 bekräftas att stödet inte återkommer 2022. Stödet har spelat roll men utökade tillfälliga lösningar är inte den bästa metoden för att minska hemlösheten. Istället kräver det uthållighet och ett arbetssätt baserat på bostadsledda strategier.

I budgetproposition för 2022 har regeringen valt att lägga ett skarpt förslag om att införa en nationell strategi mot hemlöshet. Den nya nationella hemlöshetsstrategin

14. <https://www.socialstyrelsen.se/globalassets/sharepoint-dokument/artikelkatalog/ovrigt/2021-9-7582.pdf>

15. <https://www.regeringen.se/rattsliga-dokument/kommittedirektiv/2020/05/dir-202053/>

16. <https://www.regeringen.se/pressmeddelanden/2020/05/utredning-om-social-bostadspolitik-ska-hjalpa-fler-in-pa-bostadsmarknaden/>

17. https://www.riksdagen.se/sv/dokument-lagar/dokument/uttag/allmanna-motionsstiden-2021_H9D1AMT/html

18. <https://statsbidrag.socialstyrelsen.se/kommuner/kommuners-arbete-med-att-motverka-hemloshet/>

19. <https://statsbidrag.socialstyrelsen.se/globalassets/dokument/fordelning/statsbidrag-motverka-hemloshet-fordelningslista-omfordelning-2021.pdf>

20. <https://www.regeringen.se/4a6646/contentassets/cdd922ce835e4da0a87edcb38aafef65/utgiftsomrade-9-halsovard-sjukvard-och-social-omsorg.pdf>

ska gälla för perioden 2022–2026. Strategin ska omfatta förebyggande arbete, åtgärder mot akut hemlöshet och vägen till ett eget boende som ett sätt att motverka social och strukturell hemlöshet. I budgeten lägger regeringen 40 miljoner kronor för 2022 och planerar att lägga samma summa per år fram till 2026²¹.

Stadsmissionen välkomnar att regeringen lagt fram förslaget om en ny nationell strategi. Det är välbehövligt eftersom Sverige nu saknat en sådan i mer än ett decennium, ett förlorat decennium där hemlösheten ökat. Stadsmissionen har arbetat i flera år med att lyfta fram behovet av en ny nationell strategi. En rad förslag på vad en strategi ska innehålla för att vara framgångsrik har presenterats och sammanfattas i slutet av denna rapport.

Samtidigt som Stadsmissionen välkomnar regeringens initiativ och det breda stöd som finns i frågan från de politiska partierna i riksdagen är vi frågande inför finansieringen och det faktum att strategin ska börja gälla 2022 men annonserats först i budgeten. Det finns en risk att det kan ta tid att ta fram den slutliga strategin och att arbetet ytterligare försenas.

Enligt budgetpropositionen föreslås strategin beröra:

- förebyggande arbete
- åtgärder mot akut hemlöshet
- vägen till eget boende för att förebygga social och strukturell hemlöshet.

Strategin ska vidare:

- ge stöd och vägledning för hur kommuner kan arbeta förebyggande
- sprida och utveckla Bostad Först
- bidra till att finansiera fler lokala kartläggningar av hemlöshet samt två nationella kartläggningar under perioden 2022–2026.

Det är en omfattande lista av frågor som ska adresseras. Frågan vi ställer oss är därför om strategin kan lösa ett av de grundläggande problemen nämligen behovet av ett ökat konkret ansvarstagande från statens sida för att aktivt stödja kommunerna i deras arbete. Eller kommer det med tanke på den aviserade finansieringen på 40 miljoner kronor per år fortsatt vara så att många kommuner lämnas åt sitt öde och fortsatt får klara sig själva vilket försvårar arbetet mot hemlöshet?

För att nå framgång ser vi också behovet att söka lösningar hos andra länder som lyckats bättre med att minska hemlösheten. En viktig del är att utveckla samverkansformer lokalt med icke-vinstdrivande organisationer för sociala boendelösningar.

Socialstyrelsens utredning och den pågående statliga utredningen om socialt hållbar bostadsförsörjning är båda underlag för den nationella hemlöshetsstrategi som regeringen föreslår. Stadsmissionen vill med denna rapport bidra med ytterligare ett tydligt underlag till arbetet med strategin.

EU:S HEMLÖSHETSDEKLARATION INNEBÄR MÖJLIGHETER

Europeiska kommissionen lanserade den 21 juni i år deklARATIONEN "European Platform on Combatting Homelessness" för att utrota hemlösheten i EU till 2030. Sverige signerade tillsammans med övriga EU-länder denna deklARATION som har ställt upp fem konkreta delmål med det övergripande målet att utrota hemlösheten. DeklARATIONEN innebär en möjlighet att påverka EU samtidigt som det ger stöd till det nationella hemlöshetsarbetet. En europeisk styrgrupp har till uppgift att följa upp hemlöshetsmålen tillsammans med varje medlemsland. Den europeiska deklARATIONEN bereder också vägen för ökad kunskap, forskning och erfarenhetsutbyte inom EU.

21. <https://www.regeringen.se/4a6646/contentassets/cdd922ce835e4da0a87edcb38aafef65/utgiftsomrade-9-halsovard-sjukvard-och-social-omsorg.pdf>

DEL 2. STADSMISSIONEN MÖTER HEMLÖSHETENS ALLA ANSIKTEN

Stadsmissionen möter hemlöshet i alla dess former. Vårt arbete riktar sig både till de som befinner sig i socialt betingad hemlöshet och till de som befinner sig i strukturellt betingad hemlöshet. Social hemlöshet är sammankopplad med att personen har problem som exempelvis beroende eller psykisk ohälsa. Strukturell hemlöshet uppstår i stället när hushåll utan social problematik inte kan ta sig in på bostadsmarknaden av egen kraft.

De båda grupperna har många likheter. Oavsett skälen bakom att de lever i hemlöshet kan de behöva stöd med exempelvis skuldsanering, arbetsträning eller ekonomiskt bistånd. Samtidigt är livet i hemlöshet tufft och det är lätt att snabbt brytas ned – fysiskt och psykiskt. Sociala problem uppkommer lätt i en hemlöshetssituation även om personen inte hade sådana tidigare.

Stadsmissionen möter många i hemlöshet med beroendeproblematik som berättar om krav från olika myndigheter på drogfrihet för att få hjälp till bostad. En omöjlighet eftersom den trygghet som en bostad innebär ofta är grunden för att kunna behandla beroendeproblematik och psykisk eller fysisk ohälsa. Det är ett moment 22 som vare sig gynnar individen eller samhället. Akuta åtgärder såsom akutboenden, härbärgen, hotell eller vandrarhem blir då lösningen. Men det är ingen långsiktigt hållbar lösning vare sig ekonomiskt eller mänskligt. Vi menar att det vilar ett ansvar ytterst på det offentliga att bättre stödja den som lever i hemlöshet då bostad är en mänsklig rättighet.

Särskilt allvarlig är hemlösheten som drabbar barnfamiljer. När barn tvingas flytta från det ena korttidsboendet till det andra minskar möjligheterna till trygghet och fokus på skolan. Det i sin tur leder till sämre förutsättningar i framtiden och i livet som vuxen.

RIKSFÖRENINGEN SVERIGES STADSMISSIONER

Stadsmissionen finns från Umeå i norr till Malmö i söder. Stadsmissionen bedriver social verksamhet baserad på evidens och gedigen erfarenhet, för att ge människor i utsatthet och utanförskap styrkan att ta makten över sina liv och bli delaktiga i samhället.

De lokala stadsmissionerna är medlemmar i Riksföreningen Sveriges Stadsmissioner, vars syfte är att stödja de lokala stadsmissionerna genom samverkan, insamling, varumärkeskydd, påverkan och stöd till metodutveckling.

Tillsammans möter de lokala stadsmissionerna flera tusen deltagare varje dag och har cirka 1 250 medarbetare i tio regioner: Eskilstuna–Nyköping, Göteborg, Kalmar, Linköping, Skåne, Stockholm, Umeå, Uppsala, Västerås och Örebro.



STADSMISSIONERNAS VERKSAMHET

Akutstöd

Samtliga stadsmissioner har öppna dagverksamheter, där basbehovsstöd såsom mat, dusch, tvätta kläderna och vila möjliggörs. Här finns gemenskap och stöd. Verksamheten handlar om att lindra nöd och kan i många fall vara livsuppehållande för individen.

Akutboende

Stadsmissionen driver akutboende i Eskilstuna, Kristianstad, Stockholm, Umeå och ett för EU-medborgare i Örebro. Akutboende vänder sig till vuxna kvinnor och män som lever i akut hemlöshet. De drivs på uppdrag av kommunerna. Genom stöd och vägledning får varje deltagare hjälp att förändra sin livssituation. Målet är att deltagarna ska gå vidare till ett mer stabilt boende.

Stödboende

Stadsmissionen driver stödboende vilket är boenden med stöd och vägledning för att den som bor ska kunna förändra sin livssituation. Dessa finns i Göteborg, Linköping, Motala och Stockholm. Boendena ser lite olika ut både vad gäller målgrupp och utformning. Det kan vara kollektiva boenden men även referenslägenheter eller liknande. En del är avsedda för människor i behov av kortare placeringar medan det för andra kan vara livslångt boende.

Skyddat boende

Stadsmissionen driver skyddat boende i Göteborg, Linköping, Umeå och Uppsala, för främst kvinnor som lämnar en våldsutsatt situation. Även om syftet i det akuta skedet handlar om skydd från en våldsverkare så ställs stora krav på stöd och vård för den traumatiserade (oftast) kvinnan med barn. Stadsmissionen har arbetat fram en modell för att säkerställa barns skydd och stöd i det skyddade boendet, i samarbete med Bris och med finansiering av Postkodlotteriet.

I Linköping och Umeå finns två av landets få skyddade boenden med särskild kunskap och socialt stöd för kvinnor med beroendeproblematik.

Psykosocialt stöd erbjuds för att minska effekterna av psykisk ohälsa, våldsutsatthet, sexuellt våld, hemlöshet och beroende. Kvinnorna bär på svåra trauman och med psykosocialt stöd och praktisk hjälp erbjuds kvinnorna en förbättrad livskvalitet.

Förändringsarbete

Personalen bygger i varje möte en tillitsfull relation. Avgörande är erfaren personal som ser den enskilda människan och utgår från den individuella situationen utan att döma. Personalens arbete går ut på att bygga tillit som är grunden för ett förändringsarbete. Det handlar om att motivera, coacha och vägleda till insatser såsom avgiftning, stödboende, vård eller annat myndighetsstöd.

Bostad Först

Bostad Först är ett program där 80 procent av de boende klarar ett fortsatt eget boende, med eller utan stöd. Grundtanken är att människor behöver tillgång till tryggt eget boende för att kunna ta itu med social problematik (missbruk, psykisk och fysisk ohälsa etc.). Detta står i motsats till konventionellt hemlöshetsarbete som ofta används i Sverige idag, där människor först måste sluta med exempelvis alkohol och narkotika innan de får tillgång till egen bostad.

Modellen används med framgång i ett 20-tal kommuner och av stadsmissionerna i Eskilstuna, Göteborg och Stockholm. Dialog om samarbete kring Bostad Först förs även i andra kommuner. Stadsmissionen har med stöd av Postkodlotteriet tagit fram ett material, anpassat för svenska förhållanden, som stöd för implementering av Bostad Först. Till detta finns grundutbildning, fortbildning och en kunskapsplattform på www.bostadforst.se. Stadsmissionen deltar i erfarenhetsutbyten och nätverk kring programmet. Sveriges Stadsmissioner är medlem i den europeiska Housing First Europe Hub.

Hyresförmedling

Sverige har jämfört med många andra länder, särskilt i storstäderna, en stor boendeyta per individ. Många bor exempelvis stort efter att barnen vuxit

upp och flyttat ut. Stadsmissionens Hyresförmedling i Stockholm och Uppsala annonserar efter rum och matchar hyresvärd med hyresgäst. Här finns också möjlighet att matcha till lägenheter med långa andrahandskontrakt. Även i Linköping förmedlas förstahandskontrakt till deltagare.

Förebyggande verksamhet

Förebyggande arbete innebär bland annat stöd och rådgivning kring ekonomi, vräkningsförebyggande åtgärder och ekonomiskt bistånd. Fattigdomsbekämpande insatser såsom utdelning av matkassar är för många ett reellt bidrag som gör att man kan betala hyran en månad till. Stadsmissionens arbetsträning och yrkescoachning bidrar till möjligheterna på lite längre sikt.

Till Unga forum i Göteborg, Linköping och Malmö och Unga Station i Värberg, Järva, Husby och på Södermalm i Stockholm är barn, familjer och ungdomar välkomna för en måltid, en lugn vrå att läsa läxorna i, gemenskap med andra i liknande situation och få stöd av andra vuxna. Det bidrar till bättre förutsättningar att klara skolan och att som vuxen bli delaktig i samhället. Till föräldrarna ges social och juridisk rådgivning för att få rätt myndighetsstöd, ekonomisk rådgivning för att få ordning på ekonomin, och därmed minska risken för hemlöshet. Olika stöd till barn, ungdom och familj finns på övriga orter där Stadsmissionen verkar.

Övriga boenden

Stadsmissionen driver även LSS-boenden i Stockholm och i Göteborg.

Ordförandeskap i FEANTSA, europeisk organisation mot hemlöshet

Sveriges Stadsmissioner är medlemmar i och innehar för tillfället ordförandeskapet i FEANTSA (European Federation of National Organisations Working with the Homeless). FEANTSA har sedan grundandet 1989 verkat för minskad hemlöshet, genom att dela erfarenheter och kunskaper, bedriva forskning och föra dialog med och påverka EU:s institutioner. EU:s deklaration för att utrota hemlöshet som antogs sommaren 2021 är en framgång för arbetet mot hemlöshet i Europa.

DEL 3. VAD GÖR KOMMUNERNA ÅT HEMLÖSHETEN?

I avsaknad av en nationell strategi mot hemlöshet och ett nationellt ansvarstagande i frågan ligger ansvaret i princip helt på landets kommuner. Hur väl fungerar det arbetet? Vilka verktyg använder kommunerna? Har kommunerna och landets stadsmissioner en likartad syn på hur hemlöshetsarbetet fungerar i kommunen? För att ge en bild har Stadsmissionen i arbetet med den här rapporten granskat hemlöshetsarbetet i 17 kommuner samt gett landets stadsmissioner i uppdrag att ge sin egen bild av den lokala situationen.

De 17 utvalda kommunerna är de kommuner där Stadsmissionen driver verksamhet samt Sundsvall, Luleå och Borlänge. Luleå och Sundsvall lades till för att bättre täcka in hela landet och Borlänge då det var en kommun som redovisade hög andel hemlösa enligt Socialstyrelsens mätning 2017. I kartläggningen har Stadsmissionen granskat politiska beslut och intervjuat ansvariga förvaltningar.

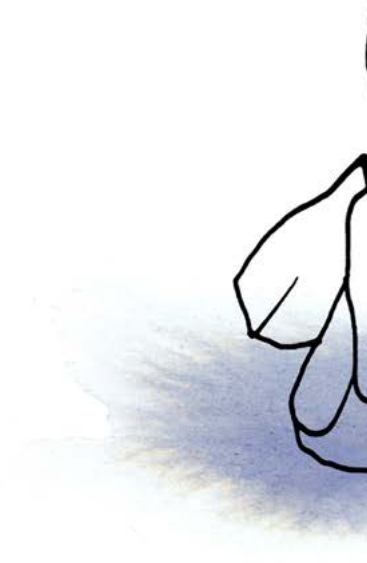
Stadsmissionens övergripande slutsats av kartläggningen är att det saknas en röd tråd i arbetet. De insatser och verktyg som används påminner visserligen om varandra, men förmågan att lyckas är inte densamma. Arbetet spretar med resultatet att hemlösheten biter sig fast.

Kartläggningen visar också tydligt att det finns ett politiskt engagemang i frågan. Flera kommuner, däribland Stockholm, Örebro och Västerås har egna strategier eller handlingsplaner mot hemlöshet vilket Stadsmissionen välkomnar. Det växande politiska intresset för hemlöshetsfrågan på nationell nivå återspeglas lokalt och innebär större möjligheter att genomföra nödvändiga satsningar.

VERKTYG KOMMUNERNA ANVÄNDER I SITT ARBETE MOT HEMLÖSHET²²

- Samverkan med allmännyttiga bostads- eller privata hyresvärdar för tillgång till bostad ut via olika former av sociala kontrakt (Boendet kan vara syn och särskilda regler). Tillämpas av 10 kommuner.
- Uthyrning av bostäder som kommunen äger ut via olika former av sociala kontrakt (Boendet är förenat med tillsyn och särskilda regler). Tillämpas av 10 kommuner.
- Överenskommelser med allmännyttiga bostads- eller privata hyresvärdar om sänkta krav för sökande för att få kontrakt. Tillämpas av 10 kommuner.
- Vräkningsförebyggande åtgärder som i form av uppsökande verksamhet och rådgivning. Tillämpas av 10 kommuner. Av kommunerna arbetar vräkningsförebyggande procent använder sig av hyresgarantier.
- Bostad Först. En femtedel av kommunerna använder modellen, men en forskningsrapport visar att endast ett 20-tal kommuner har fullt ut.
- Akuta boendelösningar. Tillämpas av 10 kommuner.
- Kartläggningar av hemlöshetssituationen i kommunen. Tillämpas av 10 kommuner.
- Samverkan med idéburna, icke-vinstdrivna organisationer om sociala bostadslösningar. Tillämpas av 10 kommuner.

22. Uppgifter om antal kommuner är hämtade ur Boverkets Bostadsmarknadsenkät 2021.



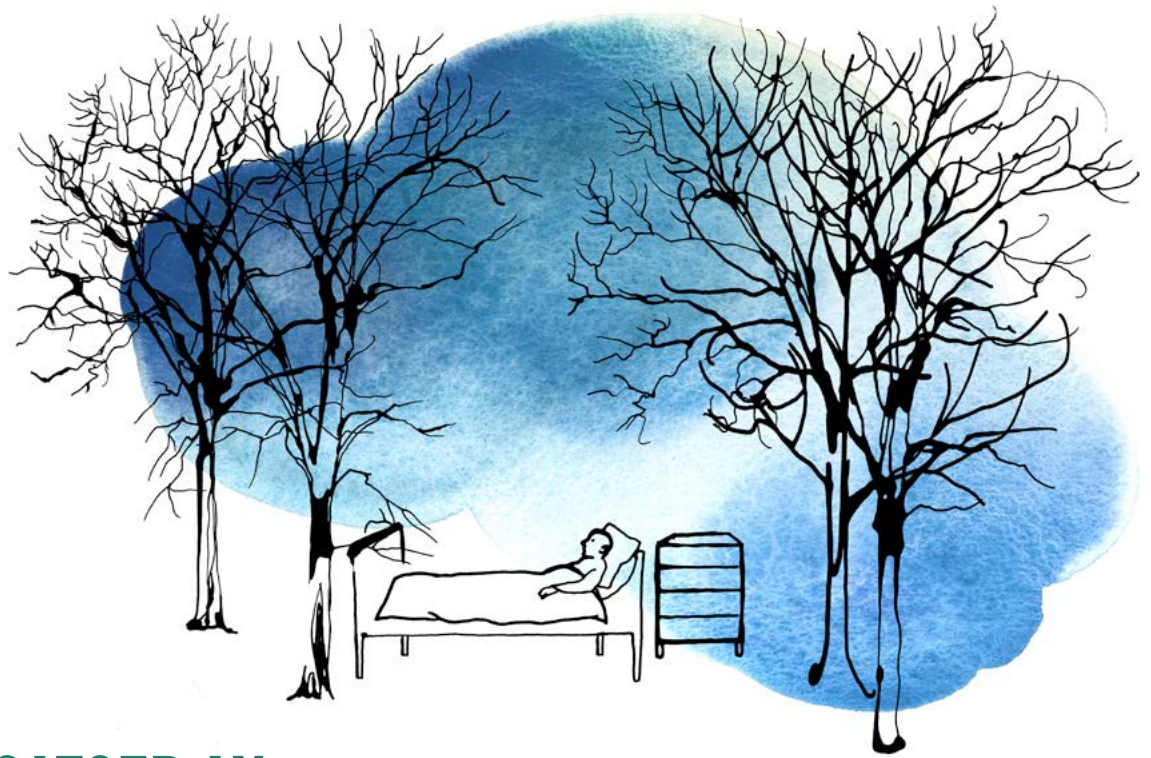
DET LOKALA ARBETET – BRISTANDE HELHETSSYN I MÅNGA KOMMUNER

I de kommuner Stadsmissionen bedriver verksamhet och de kommuner som granskats är bilden tydlig. Ingen av kommunerna mår med att möta de lokala utmaningarna med hemlösheten fullt ut. De lokala stadsmissionerna bekräftar bilden av att hemlösheten inte minskar och att särskilt den strukturella hemlösheten är ett växande problem. Det är även tydligt att kommunerna valt att arbeta på förhållandevis olika sätt. Evidensbaserade metoder och modeller som pekas ut av forskningen som exempelvis Bostad Först tillämpas inte överallt. Dessutom tillämpar

några av de kommuner som infört modellen den på olika sätt där den i vissa fall inte används modelltroget vilket innebär en ökad risk för att resultaten blir sämre för individen och för kommunen.

Samverkan med den idéburna sektorn fungerar i varierande grad mellan kommunerna. Även om det oftast finns någon form av samverkan eller samarbete är långt ifrån alla stadsmissioner nöjda med kommunernas engagemang. Flera rapporterar även att det finns en diskrepans mellan inställning och besked från den politiska nivån och tjänstemannanivån.





SEX SLUTSATSER AV STADSMISSIONENS GRANSKNING:

1 LÅNGSIKTIGA SATSNINGAR MOT STRUKTURELL HEMLÖSHET SAKNAS

Den strukturella hemlösheten är ett växande problem. Allt fler människor riskerar hemlöshet för att de blivit arbetslösa, fått försämrad ekonomi eller hamnat i en ny familjesituation. Det är tydligt att det behövs insatser för att stödja dessa grupper. Samtidigt är åtgärderna för att stödja personer i strukturell hemlöshet färre och det är svårare att få stöd som ger möjligheter till goda långsiktiga boendelösningar.

Flera kommuner i vår granskning vittnar om den övergripande problematiken med bostadsbrist. Även om det byggs lägenheter är det svårt för människor utan tillräckligt kapital eller tid i bostadskön att få eget boende. Detta försvårar ytterligare för den som befinner sig i eller riskerar strukturell hemlöshet. Det saknas effektiva och långsiktiga satsningar mot den strukturella hemlösheten.

När kommuner ger stöd till strukturellt hemlösa är en bostad genom så kallade kommunkontrakt eller sociala kontrakt vanligt. Det är en modell där kommunen, oftast genom socialtjänsten, står på kontraktet för bostaden och den berörda individen eller familjen hyr i andra hand. Dessa kontrakt går ofta över till de boende efter någon tid om hyror och boendet sköts enligt reglerna.

Granskningen visar att kommunerna inte har en likartad tillämpning när det gäller möjligheter för strukturellt hem-

lösa att få stöd. Eskilstuna säger till exempel att de har en generös tillämpning och pekar på att de har över 380 sociala kontrakt vilket enligt förvaltningen är mycket för en stad i Eskilstunas storlek. Umeå, Stockholm och Helsingborg är andra exempel på kommuner som uppger att de har låga trösklar eller ett relativt omfattande arbete för att ge strukturellt hemlösa vägar in på bostadsmarknaden. Samtidigt pekar både Skåne Stadsmission och Malmö stad på att det skett en striktare tolkning av socialtjänstlagen vilket höjer tröskeln för stöd för den som är strukturellt hemlös där.

Kommunerna arbetar med olika metoder för att försöka förebygga strukturell hemlöshet, exempelvis olika former av vråkningsförebyggande åtgärder. Det är positivt men räcker inte alltid till. Människor kan trots det hamna i hemlöshet. Det är inte givet att de kan få stöd från kommunen för att lösa problemet. Akuta och kortsiktiga lösningar dominerar.

Det förebyggande arbetet handlar om olika former av uppsökande verksamhet där kommunen aktivt söker upp individer som riskerar hemlöshet. Individuell rådgivning och individuellt stöd utformas för att stödja den enskilde eller en enskild familj på ett sätt som ska säkra en ordnad boendesituation. Det är vanligt att detta arbete samlas hos boendesamordnare eller i bostadssociala team. Boendesamordnare är något flera kommuner lyfter som ett viktigt verktyg. Västerås kan nämnas som en kommun som sett

att de inte kan möta behovet och avser att satsa mer på att öka antalet boendesamordnare. Stockholm, Eskilstuna och Linköping är kommuner som har bostadssociala strategier att arbeta efter för att förebygga hemlöshet. "Bostadsskolan" i Eskilstuna²³ är ett sätt att arbeta aktivt med berörda personer under en längre tid för att rusta dem för att åter kunna klara ett eget boende.

Stadsmissionens granskning visar tydligt att det behövs ett samlat grepp och nationella riktlinjer för arbetet mot strukturell hemlöshet och hur man ska bemöta de utsatta.

Stadsmissionen ser det som särskilt viktigt när det rör barn i familjer som riskerar att hamna i eller befinner sig i strukturell hemlöshet. Barnperspektivet behöver stärkas i arbetet mot den strukturella hemlösheten. Här kan Borlänge lyftas fram som en kommun som anger att de inte vräker barnfamiljer.

När det gäller förebyggande åtgärder behöver man sprida goda exempel på vad som ger effekt. Fler kommuner bör arbeta aktivt för att förhindra att människor vräks. Kommunerna behöver även få stöd i vilka krav de kan ställa på allmännyttan och privata hyresvärdar för att sänka trösklarna till en bostad. Även samverkansformer med icke-vinstdrivna och idéburna aktörer behöver utvecklas.

Vräkningen gick inte att förebygga

En kvinna kommer till Stadsmissionen och ber om mat. Personalen frågar om hennes situation. Har hon någonstans att bo? "Än så länge" blir svaret.

Personalen frågar om hon skulle vilja ha ett enskilt samtal. Behöver hon stöd i sin situation? Under kartläggningssamtalet kommer det fram att hon kommer bli vräkt inom kort. Hon har visserligen en handläggare på försörjningsstöd men på grund av dåligt mående och eskalerande missbruk har hon helt enkelt inte orkat arbeta i processen. Kraven och pressen på individen blev för höga den här gången.

Under samtalen upplever Stadsmissionen att situationen för kvinnan är komplex och att det tyvärr är väldigt sent att försöka förebygga en vräkning. Stadsmissionen kopplar in kommunens personliga ombud som hjälper med olika myndighetskontakter. Tyvärr går det inte häva en vräkning nu heller. Det vräkningsförebyggande arbetet räcker inte eller brister redan från starten. Men med gott samarbete så har gästen nu idag efter fyra månader i hemlöshet kommit vidare till en bostad och fått stöd i bostaden och planeras vidare för utslussning.

2 BRISTANDE KUNSKAP OM HEMLÖSHETEN I DEN EGNA KOMMUNEN

Stadsmissionens kartläggning visar att endast åtta av de 17 granskade kommunerna genomför egna mätningar av hur hemlösheten ser ut. Av dessa är det tre kommuner – Göteborg, Västerås och Helsingborg – som gör årliga mätningar, även om Helsingborg endast mäter akut hemlöshet. Malmö och Stockholm mäter regelbundet medan övriga kommuner uppger att kartläggningar görs oregelbundet eller vid enstaka tillfällen. Med andra ord saknar många kommuner en överblick över situationen. Detta är något flera lyfter fram som ett problem.

Kommunerna saknar verktyg för att effektivt och återkommande kartlägga situationen. Det är ett allvarligt problem eftersom det försvårar för kommunerna att fatta relevanta beslut och driva ett effektivt arbete för att förebygga och motverka hemlöshet. Det finns ett tydligt behov av riktlinjer för hur arbetet med att kartlägga hemlöshet ska bli mer effektivt och likartat i hela landet.

Socialstyrelsens metod för kartläggning är väletablerad och bör användas över hela landet för att skapa långsiktighet och jämförbarhet. Detta är särskilt viktigt för att få en bild av den strukturella hemlösheten.

De nationella mätningarna behöver genomföras med betydligt kortare intervaller än vart sjätte år, som är fallet idag. Kommunerna bör uppmuntras att göra egna lokala mätningar (enligt Socialstyrelsens definitioner) som komplement till de nationella mätningarna.

23. <https://www.eskilstuna.se/omsorg-och-stod/socialt-och-ekonomiskt-stod/ekonomi-och-pengar/vrakningsforebyggande-verksamhet>

3 SPLITTRAD BILD KRING HUR SAMVERKAN MED CIVILSAMHÄLLET FUNGERAR

I Stadsmissionens granskning uppger de flesta kommuner att de har en god samverkan med organisationer i civilsamhället kring hemlöshet. Västerås sticker ut med svaret att de inte har något egentligt samarbete med någon organisation vid sidan av Västerås Stadsmission. I kommuner där Stadsmissionen finns uppger man att det finns en samverkan, dels genom formella samarbeten och avtal genom IOP²⁴ i bland annat Eskilstuna, Kristianstad och Västerås, dels mer informellt i det löpande arbetet.

Det är positivt att kommunerna vill samarbeta med organisationer i civilsamhället för att bekämpa hemlöshet. Som flera kommuner och stadsmissioner påpekar finns det grupper av individer som kan vara svåra att nå och som många gånger drar sig för att ta kontakt med kommunens socialförvaltning. Stadsmissionerna och andra frivilligorganisationer kan ha betydligt lättare att komma i kontakt med dessa människor.

Bilden av hur samarbetet mellan stadsmissionerna och kommunerna fungerar är dock splittrad. Några stadsmissioner, bland annat Göteborg, Malmö och Kalmar, delar inte bilden att samarbetet fungerar väl.

Stadsmissionen anser att det finns en stor potential att förstärka samarbetet mellan kommunerna och civilsamhället. För att lyckas krävs ett arbete där man sprider kunskap och delar exempel på hur en god samverkan kan se ut och implementeras. Samverkan är en viktig komponent för att nå ut till så många människor som möjligt som befinner sig i eller riskerar hemlöshet. Det är därför önskvärt att detta lyfts fram även på nationell nivå.

Samverkan med icke-vinstdrivande och idéburen sektor drivs utifrån en fråga andra aktörer särskiljande drivkraft och därmed affärslogik. Stadsmissionen och andra idéburna organisationer sätter människan som behöver stöd främst och har inget vinstintresse. Eventuell vinst återinvesteras i social verksamhet och stöd för att motverka hemlöshet. Idéburen sektor har också större möjligheter att vara flexibla och innovativa för att lösa problemen och är inte styrda av strikta interna regelverk. Genom att ha örat mot marknaden och ständigt fånga upp samhällsproblem och behov tidigt finns goda möjligheter att ligga steget före, att vara behovsstyrda och innovativa i sina lösningar.

Arbetslös och bostadslös – en effekt av pandemin

En man kommer till Stadsmissionen och hämtar mat. I samtal med personalen framkommer det att han haft arbete men under pandemin har han nu blivit arbetslös. Nu är även hans dagar på A-kassan slut och han har ingen försörjning.

Han är nu bostadslös och har tagit kontakt med försörjningsstöd men väntan är tre månader innan beslut kan tas och ingen ersättning utgår. Trycket på kommunens socialtjänst har ökat den senaste tiden – en effekt av pandemin. Kommunen har inte förmått möta de ökande behoven. Mannen Stadsmissionen möter sover nu ute och för att lindra ångest och oro har han börjat dricka allt mer. Att bli hemlös har lett till problem. Strukturell hemlöshet kan ofta leda till sociala problem som inte fanns innan. Med tanke på mannens långa väntan på kommunen och att det inte finns något akut boende för honom i stunden ledde detta till att han fick åka på behandling i stället för att lösa boendefrågan mer skyndsamt.

24. Idéburet offentligt partnerskap

4 MODELLEN "BOSTAD FÖRST" FUNGERAR – DÄR DEN ANVÄNDS RÄTT

Av de 17 granskade kommunerna använder sig nio av Bostad Först. I Borlänge är modellen på väg att införas, i Uppsala utreder man möjligheten att återinföra den efter ett uppehåll och i Nyköping är förvaltningen intresserad och frågan under diskussion.

Alternativet till Bostad Först är att arbeta efter den traditionella trappstegsmodellen. I de boenden som då erbjuds och som går under olika namn i kommunerna som stödboenden ställs det krav på de boende. Boendet är dessutom inte den boendes egna utan ett kontrakt som kommunen står för till skillnad mot Bostad Först som är ett boende med eget kontrakt. I trappstegsmodellen kan den boende över tid få ta över kontraktet. Den traditionella trappstegsmodellen används bland annat av Umeå och parallellt med Bostad Först i till exempel Kristianstad, Örebro och Göteborg.

Bostad Först beskrivs genomgående som en välfungerande modell, både av de kommuner som använder den och av några av de kommuner som inte använder den. Det visar att det finns ett behov av att sprida Bostad Först och att säkerställa att den används modelltroget till fler kommuner.

Bostad Först är en nyckel för att bryta hemlösheten och skapa långsiktiga förutsättningar för ett ordnat boende för modellens målgrupp. Uppföljningar visar att 80 procent av de boende klarar ett fortsatt eget boende med eller utan stöd.

För att nå avsedda resultat är det viktigt att Bostad Först tillämpas modelltroget. Det finns en oro hos Stadsmissionen över brister i tillämpningen, något som exempelvis Skåne Stadsmission, Kalmar Stadsmission och Uppsala Stadsmission påtalar. Göteborgs Stadsmission pekar på en risk att modellen urvattnas där efter den senaste upphandlingen. En upphandling som inneburit en centralisering och att avtalen med bland annat Göteborgs Stadsmission – en verksamhet som fram till 2020 var den största i landet, och kunskapsledande – har sagts upp.

För att Bostad Först ska bli en nyckel för att på allvar minska hemlösheten i Sverige krävs tydliga nationella riktlinjer om att tillämpa modellen i alla kommuner. Kommunerna behöver kunskap och stöd i arbetet med att implementera och arbeta modelltroget med Bostad Först.



5 DET SAKNAS EN EFFEKTIV MODELL FÖR SAMVERKAN MED ALLMÄNNYTAN OCH PRIVATA FASTIGHETSÄGARE

Den genomförda granskningen visar att samtliga 17 kommuner samverkar med allmännyttan i kommunen i arbetet mot hemlöshet. Det rör sig både om samverkan kring förebyggande åtgärder som vräkningsförebyggande arbete och om tillgång till bostäder.

Allmännyttan spelar en viktig roll för att erbjuda goda och långsiktiga boendelösningar. Stadsmissionen ser ett behov av att skapa riktlinjer och modeller för hur kommunernas samverkan med allmännyttan ska se ut. Goda exempel bör lyftas fram. Från vår granskning kan vi peka på bland annat Borlänge, Malmö och Norrköping som tre kommuner där det finns ett välfungerande arbete.

I samverkan med allmännyttan menar Stadsmissionen att det är viktigt att formalisera hur arbetet bedrivs. Kommuner bör i sina ägardirektiv till de allmännyttiga bostadsbolagen ha skrivningar om det bostadssociala ansvaret som kan följas upp. Genom ägardirektiven eller separata samverkansavtal kan det regleras att allmännyttan ska förse kommunen med bostäder löpande för att möta sociala behov. Det kan vara bostäder för Bostad Först, bostäder som hyrs ut via kommunen i andra hand med så kallade sociala kontrakt och bostäder som kan användas för att stödja strukturellt hemlösa med eller utan biståndsbedömning enligt socialtjänstlagen.

Kommunerna kan även själva, som i Stockholms stad och Malmö stad, besluta att allmännyttan ska acceptera att personer kan teckna hyreskontrakt även om deras inkomst är försörjningsstöd från kommunen eller kommer från socialförsäkringssystemet. Det är ett bra sätt att sänka trösklarna för fler att komma in på bostadsmarknaden. Detta i väntan på att det införs nationella regler som aktivt sänker trösklarna på det sättet.

Allmännyttan är en stor aktör men även de privata fastighetsägarna kan spela en mycket stor roll i arbetet mot hemlöshet. Kommunerna bör ta fler initiativ för att skapa formella samarbeten med de privata fastighetsägarna. Uppsala lyfter till exempel fram att det är en styrka om Bostad Först-lägenheter kan spridas ut på flera fastighetsägare istället för att helt förlita sig på allmännyttan.

De flesta kommunerna i granskningen har samarbeten om tillgång till bostäder med privata hyresvärdar. Det är värdefullt för att bryta hemlösheten. Dessa samarbeten är däremot ofta mindre formaliserade och mer från fall till fall. Här ser Stadsmissionen att det finns ett behov av att sprida goda exempel från kommuner där det fungerar väl, däribland Göteborg, Malmö och Eskilstuna. Eskilstuna som exempel har samarbetsavtal med 13 av 14 aktörer i kommunen.

Det är även möjligt för kommuner att avtala med privata fastighetsägare om att sänka trösklarna för att hyra ut en bostad och godkänna försörjningsstöd och andra ersättningar som inkomst. I dagsläget är det endast 24 kommuner i landet som arbetar på det sättet²⁵. Helsingborg, Luleå och Malmö är kommuner som uppger att de har ett sådant arbetssätt. Även här ser Stadsmissionen behov av att goda exempel sprids och av riktlinjer för hur kommunerna kan arbeta med de privata fastighetsägarna.

Det betyder allt för mig att ha ett eget hem

Jonas bor i en lägenhet två trappor upp, med utsikt över skogen, tillsammans med hunden Texas och sina gitarrer. Men så har det inte alltid varit. Under många år levde han ett kringflackande liv med missbruk, utan en fast bostad, som inneboende hos vänner och på vandrarhem.

"Det betyder allt för mig att ha ett eget hem. Ett hem för mig är där man trivs och kan låsa sin dörr."

Jonas fick en Bostad Först-lägenhet via Stadsmissionen. Han beskriver känslan första gången han satte nyckeln i låset. "Det var överkligt. Parketten lös och det var flera stora fönster, jag såg träden."

Det tog flera månader innan han packade upp sina saker från flyttkartongerna, då han är van vid att allt är tillfälligt. Men för en tid sedan skrev han på pappren för ett förstahandskontrakt på lägenheten han bott i de senaste två åren.

Att få en Bostad Först-lägenhet innebär att få praktiskt stöd av en boendeassistent. Det kan röra sig om samtal, hjälp med att gå och handla, följa med till vårdinrättningar, socialtjänst och så vidare.

"Utan Claes och min hund hade det inte gått. Då hade jag inte varit här", säger Jonas. Claes jobbar på Stadsmissionen och är Jonas boendeassistent. De träffas minst en gång i veckan, ofta mer.

"Claes kommer inte att släppa mig. Stadsmissionen är med mig."

25. <https://www.boverket.se/contentassets/d2faebd96b6842348eedb203c83a933c/kommunernas-sarskilda-boendelosningar-2021.xlsx>

6 MÅNGA KOMMUNER SAKNAR AKTUELLA RIKTLINJER FÖR BOSTADSFÖRSÖRJNING

Kommunerna har bostadsförsörjningsansvaret enligt Lag (2000:1383) om kommunernas bostadsförsörjningsansvar²⁶. Alla kommuner ska ha antagna riktlinjer för bostadsförsörjning²⁷ som beslutas av kommunfullmäktige varje mandatperiod med mål för bostadsbyggandet.

Boverkets bostadsmarknadsenkät från maj 2021²⁸ visar att 252 av 288 svarande kommuner har riktlinjer. Av dessa är det 86 som antagit riktlinjerna från 2018. En stor del av kommunernas riktlinjer är alltså inte uppdaterade denna mandatperiod. I några fall är de senast antagna riktlinjerna från åren 2013–2014, alltså förförre mandatperioden. I ett fall är de från 2011. 29 kommuner svarade att de saknar riktlinjer. Stadsmissionen menar att det är viktigt att alla kommuner har aktuella riktlinjer.

26. https://www.riksdagen.se/sv/dokument-lagar/dokument/svensk-forfattningssamling/lag-20001383-om-kommunernas_sfs-2000-1383
27. <https://www.boverket.se/sv/kommunernas-bostadsforsorjning/vad-sager-lagen/lagen-om-kommunernas-bostadsforsorjningsansvar/>
28. <https://www.boverket.se/sv/samhallsplanering/bostadsmarknad/bostadsmarknaden/bostadsmarknadsenkaten/>



DEL 4. STADSMISSIONENS SAMLADE FÖRSLAG

Sveriges Stadsmissioner vill att en ny nationell strategi mot hemlöshet kommer på plats snarast möjligt. Det är helt avgörande för att vi ska kunna bekämpa hemlösheten i Sverige. Strategin behöver vara bostadsledd, uthållig och evidensbaserad. Dessutom behöver staten ta ett betydligt större ansvar än idag. Stadsmissionen är därför positiv till att ett förslag om en ny nationell strategi nu lagts fram av regeringen. Blir strategin det helhetsgrepp som behövs, med tydliga reformer och riktlinjer för hur arbetet ska bedrivas såväl nationellt som i kommunerna, kan den bli den avgörande förändringen som Sverige behöver. Det finns dock en risk att arbetet inte är tillräckligt konkret och att staten fortsätter att lägga ansvaret helt på kommunerna. Den finansiering som anges i budgeten för 2022 är långt ifrån tillräcklig för att göra skillnad, och därmed riskerar strategin att bli en skrivbordsprodukt som inte kan förändra verkligheten för Sveriges drygt 33 000 hemlösa. Stadsmissionen är därför beredd att bistå i arbetet med strategin och bidra till att den uppfyller nödvändiga krav.

Stadsmissionens samlade förslag som presenterades i detalj i rapporten "Hemlös 2020" behöver adresseras i den nya strategin. Från Stadsmissionens perspektiv är de helt nödvändiga för att kunna bekämpa hemlösheten²⁹. Nedan en fördjupning av förslagen i "Hemlös 2020" utifrån ytterligare ett års erfarenheter av arbete för att motverka hemlöshet, och kunskapen i ovan utredning.

1. Bostad Först – en nödvändig utgångspunkt

Bostad Först måste vara utgångspunkten i strategin för att bekämpa hemlösheten och ge utsatta grupper en väg till ett tryggt och långsiktigt boende. Svensk och internationell forskning visar att modellen fungerar mycket bra när den implementeras modelltroget. Bostaden måste komma först – andra problembilder runt individen får sedan lösas efter hand. Bostad Först måste därför antas som en nationell modell och införas i alla kommuner.

Bostad Först bör också utvecklas och anpassas till olika målgrupper, bland annat barnfamiljer i hemlöshet som behöver stöd för att skapa trygghet och skolgång som ger förutsättningar för att ta makten över sitt liv och vara en delaktig medborgare som vuxen.

Bostad Först behöver kopplas till kommunernas mobila och flexibla stödteam som hjälper människor som tidigare varit hemlösa att bryta missbruk och negativa sociala mönster.

2. Statligt ansvarstagande krävs

Den splittrade svenska politiken fungerar inte. Staten måste ta ett större ansvar för att bryta hemlösheten. För att lyckas anser Stadsmissionen att det behövs:

- En seriös nationell bostadsstrategi för att underlätta byggande av nya bostäder i hela Sverige. Att bygga bostäder är att bygga välfärd.
- En svensk modell för social housing/sociala bostäder. En modell för socialt hållbara bostäder är ett viktigt verktyg för att ge människor tillträde till bostadsmarknaden. Med socialt hållbara bostäder menar Stadsmissionen en strukturerad, förutsägbar och offentligt understödd bostadsförsörjning för ekonomiskt och socialt utsatta hushåll. En modell byggd på bred samverkan mellan stat, kommun, idéburna icke-vinstdrivna organisationer och fastighetsägare. Den modell som införs behöver även säkerställa inkludering samt tydligt motverka segregation.
- Det finns en rad modeller att lära från i vår omvärld, bland annat i Finland där stat, kommun, idéburna sektor och andra aktörer samverkar genom en särskild stiftelse (Y-stiftelsen) som bygger olika former av bostäder med insprängda sociala bostäder.
- En översyn av bostadsbidragen med syfte att höja nivån och se över möjligheten för fler att få stöd.
- En ny nationell reglering av rimliga inkomstkrav på hyresgäster där även försörjningsstöd bör räknas som en fast inkomst.
- En ny nationell reglering som begränsar möjligheten att ta ut depositionsavgifter i form av flera månadshyror vid tecknande av hyreskontrakt. Detta för att underlätta för fler att kunna teckna hyreskontrakt på den ordinarie bostadsmarknaden.
- Att reglerna för andrahandsuthyrning och möjliga hyresnivåer ses över liksom möjligheterna att ta ut höga avgifter för bostadsförmedling och att stå i bostadskö. Regelverket bör förtydligas för att minimera överuttag av hyror och avgifter.
- Nationella riktlinjer för mätning och kartläggning av antalet människor i hemlöshet på nationell och kommunal nivå. Kartläggningar behöver göras oftare och utifrån samma definitioner för att kunna utvärdera och följa upp arbetet enligt den nationella strategin.

29. https://www.stadsmissionen.se/sites/default/files/2020-12/Stadsmissionen_Hemlos2020.pdf

3. Tydliga krav på kommunerna nödvändiga

Ett stort ansvar vilar på kommunerna. Även om staten tar ett större ansvar för en heltäckande politik och ser till att den implementeras är det i kommunerna insatserna ska genomföras. En strategi måste därför även innehålla krav på kommunerna, och dessa bör vara:

- Att använda ägardirektiv till de allmännyttiga bostadsbolagen som ett verktyg för att bygga bostäder med rimliga hyror.
- Att i ägardirektiv till allmännyttiga bostadsbolag förtydliga behovet av att bidra till social hållbarhet genom insprängning av sociala bostäder i befintligt och nytillkommande bestånd.
- Att undvika försäljning av allmännyttiga bostäder, och att avstå försäljning av allmännyttan till företag som konceptrenoverar³⁰.
- Att arbeta strukturerat med vräkningsförebyggande åtgärder.
- Att utveckla samverkansformer med idéburna, icke-vinstdrivna organisationer som har stora möjligheter till socialt innovativt arbete, snabbt svara upp emot förändrade behov med fokus på människan – samt utan vinstintresse.
- Att i markpolitiken, till exempel i en markanvisningspolicy, ställa tydliga krav för att möjliggöra att bostäder som byggs kan efterfrågas av flertalet, samt att sociala bostäder inte hindras.
- Att i högre utsträckning tillämpa möjligheten till egna bostadsbidrag genom att tillämpa Lag (2009:47) om vissa kommunala befogenheter³¹.
- Att ålägga kommuner att systematiskt arbeta med att använda sociala förturer.
- Att öka tryggheten i de sociala kontrakt som kommuner har via sina socialtjänster i förhållande till hyreslagstiftningen för att underlätta för den enskilde. Dagens utformning som innebär att en person kan flyttas ut omedelbart med akut hemlöshet som följd är inte långsiktigt hållbar. Ett system med hyresgarantier kan skapa den önskade tryggheten.
- Att kommuner och regioner i samverkan med staten förbättrar och utvecklar missbruksvården och arbetet mot psykisk ohälsa – två viktiga bakomliggande orsaker till att människor kan hamna i hemlöshet. Dessa är frågor som är väsentliga att adressera för att hemlösheten ska minska och med det de mänskliga, sociala och ekonomiska kostnaderna.

4. Socialtjänstlagen behöver uppdateras

Socialtjänstlagen behöver bli ett skarpare verktyg i arbetet mot hemlöshet. Att socialtjänsten utgår från evidensdrabe metoder i sitt arbete bör slås fast. Lagen behöver tydliggöra att kommuner inte kan köpa sig fria från sitt bostadsförsörjningsansvar genom att neka hjälp till personer som har kategoriserats som strukturellt hemlösa då de inte bedöms ha speciella svårigheter, genom att snäva in tolkningsföreträdet.

Även socialtjänstlagens formuleringar om barn behöver skärpas för att minimera risken att barn hamnar i hemlöshet. Då Barnkonventionen är svensk lag är det rimligt att §2 "Vid åtgärder som rör barn ska barnets bästa särskilt beaktas" i socialtjänstlagen tolkas så att rätt till en trygg bostad inbegrips i rätten till bistånd för en skälig levnadsnivå. Kommunerna behöver kunna säkerställa möjligheter till ett varaktigt boende för barnfamiljer inte minst för att ge barnen en större trygghet och en ordnad tillvaro bland annat med hänsyn till skolgången. Något som över tid minskar risken för social utsatthet. I sammanhanget är det viktigt att påtala att staten behöver respektera och leva upp till finansieringsprincipen gentemot kommunerna om kommunernas uppgifter utökas.

5. Samverkan en nyckel till framgång

En ny nationell strategi behöver även innehålla tydliga definitioner kring samverkan. För att en strategi ska nå avsedda resultat behöver den vara och inbegripa att stat, region och kommun skapar en formaliserad samverkan för att genomföra strategin. Den exakta formen för detta bör utredas.

Strategin behöver vidare säkerställa att det offentliga inleder en formaliserad samverkan med idéburen sektor och frivilligorganisationer. Samverkan med idéburna, icke-vinstdrivna organisationer ger stora möjligheter till socialt innovativt arbete, genom att snabbt svara upp emot förändrade behov och ständigt hålla fokus på människan och hennes situation – utan vinstintresse.

Vidare behöver brukarinflytande och medverkan från brukare säkerställas. Exempel på metoder som kan användas är co-production eller samskapande.

6. Bygga hållbara samhällen (Agenda 2030)

En nationell strategi mot hemlöshet behöver förankras i Agenda 2030 med fokus på att bygga ett samhälle som är långsiktigt hållbart ekonomiskt, ekologiskt och socialt. Att långsiktigt bygga samhällen som är motståndskraftiga och hållbara över tid så att vi inte snabbt bygger mängder av bostäder som är miljömässigt ohållbara och som bygger in polarisering och social ojämlikhet. Syftet måste vara att skapa en fungerande bostadsmarknad för alla och tillse att vi kan ha bostäder av god kvalitet över hela linjen.

30. <https://www.hemhyra.se/nyheter/kartlaggning-tusentals-konceptrenoveringar-chockhojer-hyrorna/>

31. https://www.riksdagen.se/sv/dokument-lagar/dokument/svensk-forfattningssamling/lag-200947-om-vissa-kommunala-befogenheter_sfs-2009-47

© Sveriges Stadsmissioner 2021

Textproduktion: Paues Åberg Communications

Stygrupp: Maria von Sydow, Stockholms Stadsmission
Jonas Wahlstrand och Karin Timm Östlund, Sveriges Stadsmissioner

Grafisk form: Advant

Illustratör: Stina Wirsén

Tryck: Taberg Media Group

www.sverigesstadsmissioner.se