

ÅRSRAPPORT

STADSMISSIONENS MATCENTRAL 2021

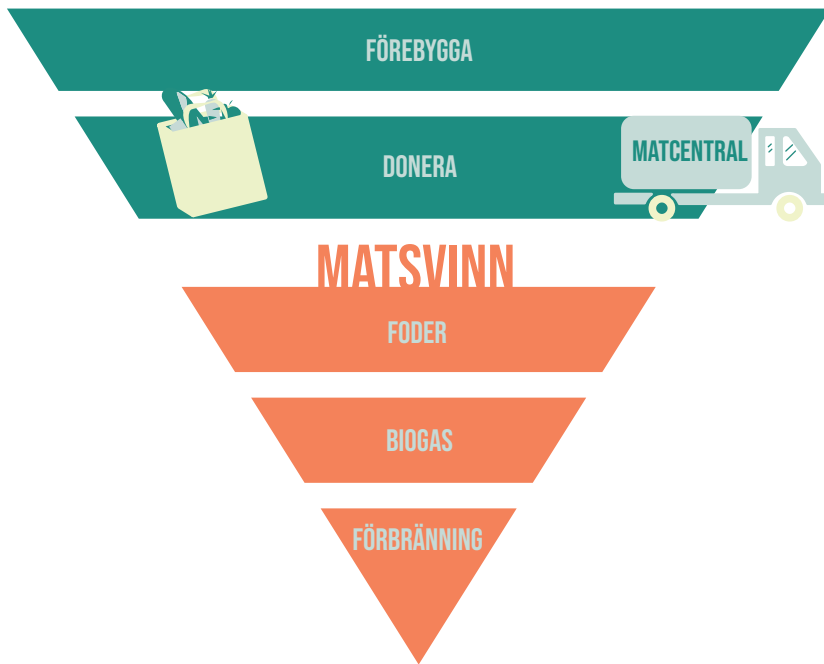


Stadsmissionens matcentraler finns i hela landet. Vi tar emot överskottsprodukter från livsmedelsbranschen och förmedlar dem till människor som lever i utsatthet och matfattigdom - livsmedel som i annat fall skulle ha blivit matsvinn. Via matcentralerna distribueras maten ut och blir till måltider, matkassar eller säljs i de sociala matbutikerna Matmissionen. Förutom till Stadsmissionens egna verksamheter levereras produkter till 40-tal verksamheter i andra organisationer, till exempel Svenska kyrkan och Frälsningsarmén.

Matcentralerna ger personer som står utanför arbetsmarknaden möjligheten att arbetsträna inom logistik, restaurang och handel.

Ett nationellt nätverk av matcentraler och olika distributionskanaler gör att vi kan hantera stora volymer av alla varuslag i såväl konsument- som storköksförpackningar.

Vi samarbetar med **70** livsmedelsbutiker, **9** e-handelsföretag och över **60** leverantörer och grossister som donerar sitt överskott.



PRODUCERAD MAT SKA ÄTAS

Genom att donera sitt överskott till matcentralerna jobbar livsmedelsföretag enligt matnyttjandehierarkin och bidrar till att nå FNs hållbarhetsmål om att halvera matsvinnet innan 2030.

HUR MATEN NÅR MÄNNISKORNA VI MÖTER



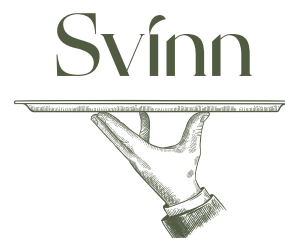
Matcentralerna levererar råvaror till sociala verksamheter som erbjuder frukost, måltider eller fika.



Människor med låg inkomst kan prenumerera på en veckomatkasse som är anpassad efter allergier, hushållsstorlek och preferenser. Tillsammans med matkassen erbjuds ofta vägledning och ekonomisk rådgivning.



Människor med låg inkomst kan bli medlem i butiken och handla livsmedel till särskild reducerade priser. Matmissionen-butiker finns i Stockholm och Malmö.



Här kan kunder köpa goda luncher tillagade på överskottslivsmedel.

VARFÖR BEHÖVS VI?

Mellan 1-4 % av den svenska befolkningen lever i matfattigdom. Det innebär att inte ha råd att handla mat, att tvingas prioritera bort matinköpen, att köpa näringsfattig mat eller att sakna sociala sammanhang för att äta. Att leva i matfattigdom påverkar den fysiska hälsan såväl som det psykiska välbefinnandet.

Som en matkassemedlem beskriver det:

"..jag slipper tänka på mat varenda dag. Har vi mat i frysen? Barnen slipper gå och lägga sig hungriga, tack och lov har de aldrig behövt det, men har vi mat för den här veckan? Vi har de här kronorna, vad kan vi göra av dem?"

Citat från utvärdering av [Stadsmissionens matkasse](#)

HUR VI BIDRAR TILL MINSKAD MATFATTIGDOM

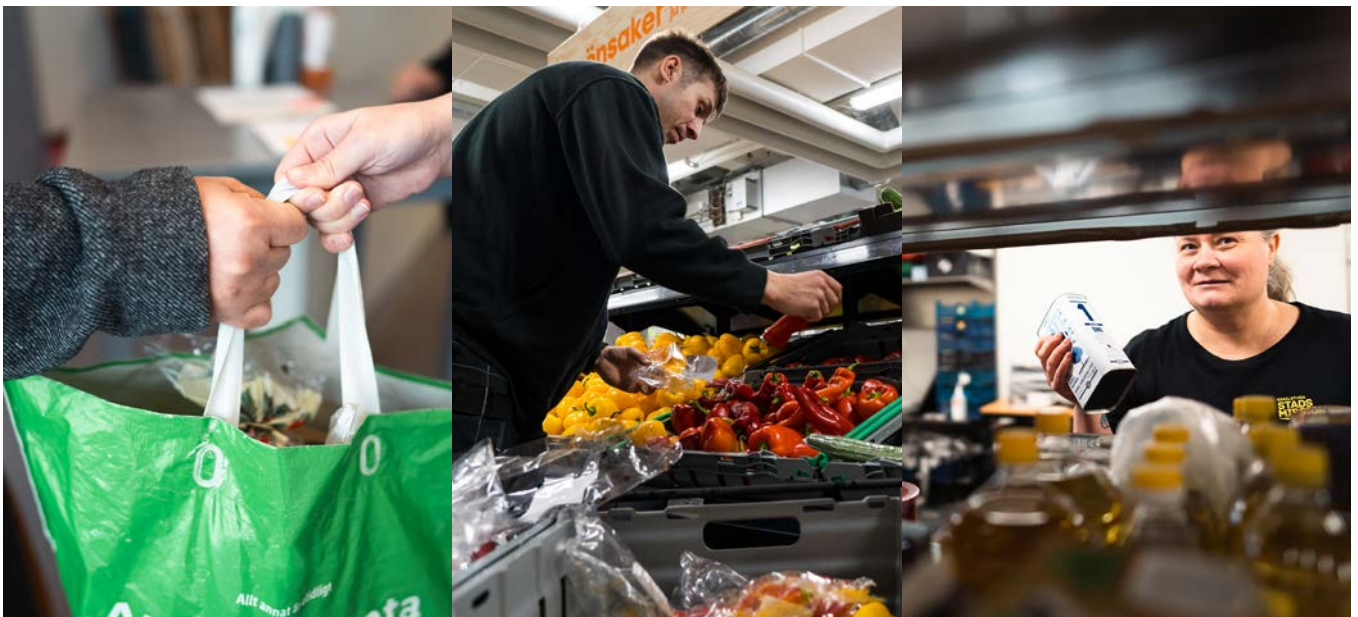


1 500 hushåll hämtade en matkasse varje vecka. Maten hade i snitt ett värde om 1400 kr i månaden.

9 250 medlemmar i Matmissionen, varav ca 30% handlade regelbundet. De som handlade regelbundet sparade i snitt 1000 kr per månad.

115 personer arbetstränade inom Matcentralens verksamheter.

1 000 000 måltider har lagats på överskottslivsmedel.



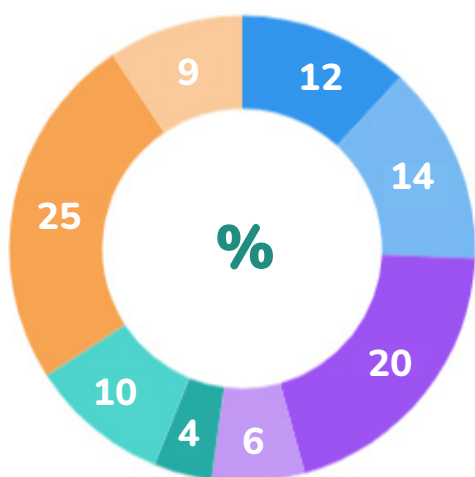
HUR VI MINSKAR MATSVINNET OCH KLIMATAVTRYCKET

Tillsammans med medlemmar, deltagare i arbetsintegration och donerande företag minskade vi matsvinnet med 2 100 ton, vilket motsvarar 5250 ton CO₂.



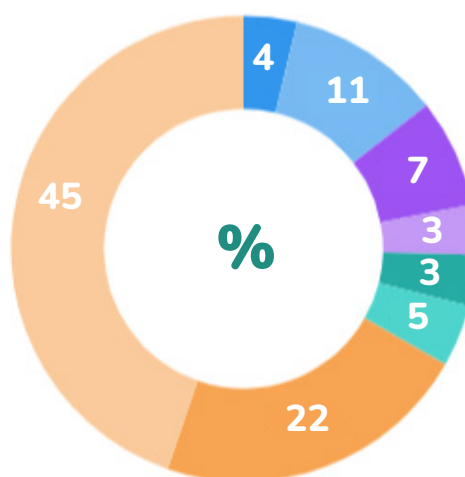
NYTTIG MAT TILL MÄNNISKOR I UTSATTTHET

Maten vi förmedlar fördelar sig på följande produktgrupper.



2100 TON

Klimatpåverkan per produktgrupp.



5250 TON CO₂

PRODUKTGRUPP:

- Bröd
- Drycker
- Frukt och grönsaker
- Färdigmat
- Godis, snacks, m.m
- Kolonial
- Mejeri
- Protein

UTVECKLINGSARBETEN UNDER 2021



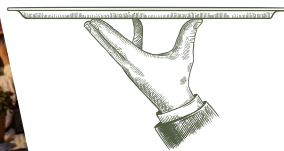
DIGITALISERING AV MATCENTRALERNA

2021 var första helåret med digital produktregistrering samt beräkning av matens klimatvärde baserad på SLUs Matklimat-lista.

Under hösten implementerades en digital beställningsportal för matöverskott till sociala verksamheter så sociala verksamheter kan beställa råvaror digitalt.



Svinn



NATIONELL UTVECKLING

Under 2021 blev den nationella samordningen av Stadsmissionens matcentraler en etablerad del av Sveriges Stadsmissioners kansli. Detta innebär att det idag finns en central ingång till alla lokala matcentraler för livsmedelsföretag och andra samarbetspartners.



LOKALA UTVECKLINGSPROJEKT

Stockholms Stadsmission, Svensk Dagligvaruhandel och Dagligvaruleverantörernas Förbund inledde ett samarbete med fokus på etablering av tre nya Matmissionen-butiker i Stockholmsområdet.

Skåne Stadsmission etablerade en Matmissionen-butik i samarbete med Willys och Kavlifonden.

Stadsmissionen i Eskilstuna, Västerås och Örebro genomförde med stöd från Kavlifonden en förstudie med fokus på att utveckla logistiken mellan matcentraler i Mälardalen.

Göteborg Stadsmission etablerade Restaurang Svinn.

UTVECKLINGEN PÅ SIKT

Under 2022 öppnas matcentraler i Linköping och Umeå.

Sveriges Stadsmissioner har ett ambitiöst mål om att fortsatt öka mängden överskottslivsmedel som förmedlas till människor i utsatthet. Målet är att år 2024 redistribuera minst 6 000 ton överskottsmat och nå 60 000 individer med olika typer av matstöd.

Samtidigt är ambitionen att utveckla och utöka arbetsintegrationen inom matcentralerna så fler människor kan gå från offentlig försörjning till anställning.

Besök sverigesstadsmissioner.se för att läsa mer

HUR VI BIDRAR TILL GLOBALA MÅLEN

1 INGEN FATTIGDOM 	Hushåll som hämtade en matkasse varje vecka eller handlade regelbundet på Matmissionen sparade ca 1000 kr på matbudgeten varje månad.	2 INGEN HUNGER 	Vi redistribuerade motsvarande 4,2 miljoner måltider under 2021.
3 GOD HÄLSA OCH VÄLBEFINNANDE 	Enligt enkätundersökning upplever 79% av hushållen att matkassen leder till ökad livskvalitet. 67% svarar att matkassen bidrar till förbättrad hälsa.	8 ANSTÄNDIGA ARBETSVILLKOR OCH EKONOMISK TILLVÄXT 	115 personer arbetstränade inom Stadsmissionens matcentraler.
12 HÅLLBAR KONSUMTION OCH PRODUKTION 	Vi minskade matsvinnet med 2100 ton.	13 BEKÄMPA KLIMATFÖRÄNDRINGARNA 	Klimatavtrycket på maten vi räddade motsvarar 5250 ton CO ₂ .
17 GENOMFÖRANDE OCH PARTNERSKAP 	Vi samarbetar med 140 aktörer inom inom logistik och livsmedelsbranschen.		



GLOBALA MÅLEN
för hållbar utveckling